

Plan Bleu – CIHEAM
« Agriculture et développement rural durables en Méditerranée »

IAM.Bari, 8-10 mai 2008

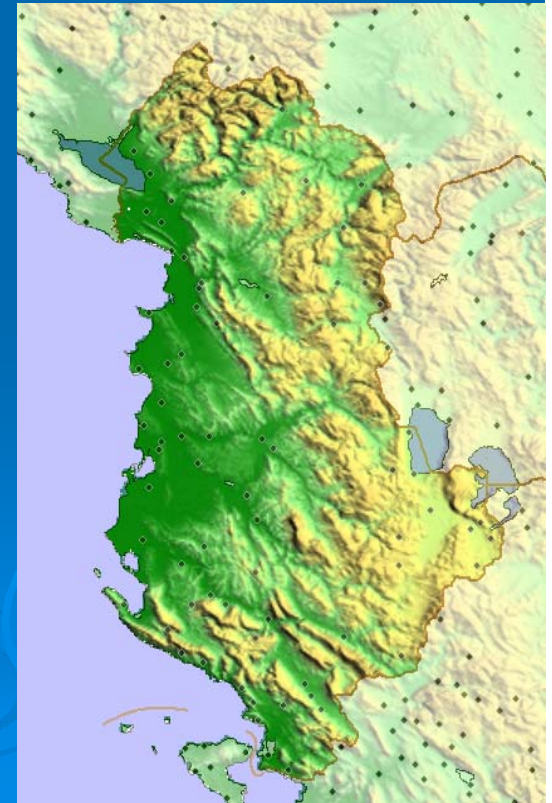
Les enjeux de la modernisation et de la professionnalisation de l'appareil de production en ALBANIE



ADRIAN CIVICI
Université Européenne de Tirana

Albanie - *spécifiques*

- Superficie totale : 28784 km²;
- La surface agricole : 698000 ha (25% du total);
- La position géographique et le relief accidenté déterminent l'Albanie à la zone agro - écologique méditerranéenne et partiellement à celle de l'Europe centrale;
- 63% du territoire est considérée « *zone de montagne* »
- La population : 3.5 million d'habitants,
- 46 % rural et 54% urbain.
- Le taux de croissance : 1,8%
- le taux de scolarisation : 97%.
- Contribution de l'agriculture (2007):22% du PIB



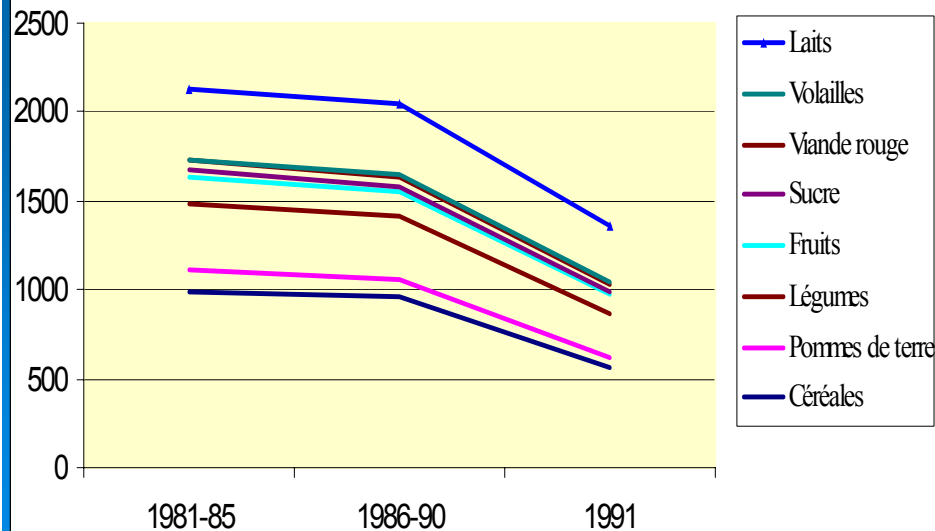
Albanie - *transition*

- La collectivisation/étatisation - **la plus « orthodoxe » de l'Est.**
- En 1989, **76%** de la SAU appartiennent à des coopératives agricoles, et **24%** à des fermes d'État - Le **lopins individuels étaient interdits** comme « *délégués du capitalisme dans le milieu rural* ».
- Le pays le moins développé et plus autarcique de l'Est - le dernier engagé dans la transition (1991)
- Pays qui a appliqué intégralement la «**thérapie du choc**» et le concept du «**destruction créatrice**» dans son passage «**du plan vers le marché libre**».
- L'agriculture et le milieu rural albanais **sont les secteurs qui ont subi des transformations radicales et plus drastiques...**

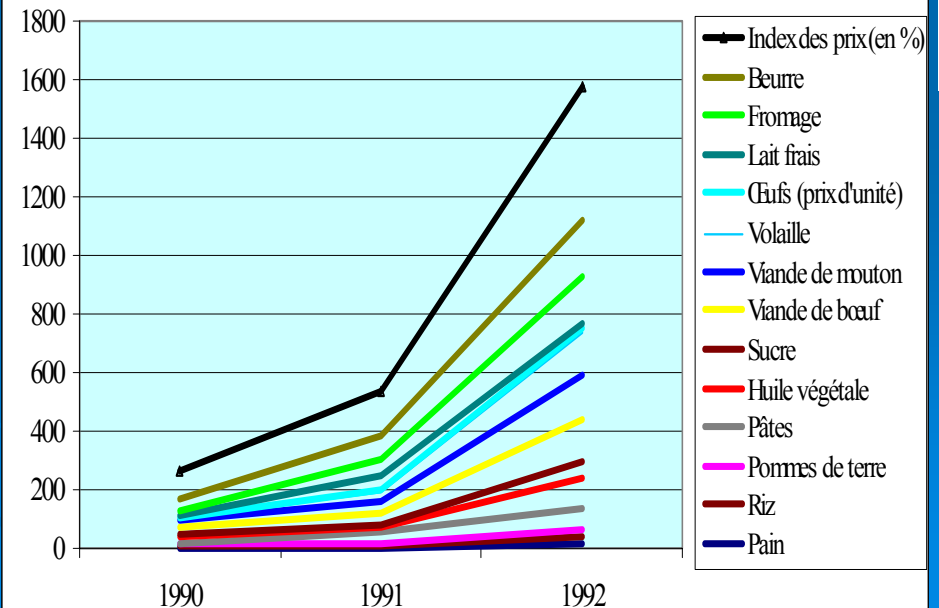
Albanie – la crise

- 1988-1990: malgré l'ensemble des progrès prétendu : modèle agricole «albanaise» est tombé en **crise profonde**.
- Une crise de **production**;
- Une **modernisation inachevée**
- Le contingent **négligé des problèmes humains**

La chute des productions agricoles en 1991
(en milliers de tonnes)



Augmentation drastique des prix de consommation lek/kg
(1990-1992)



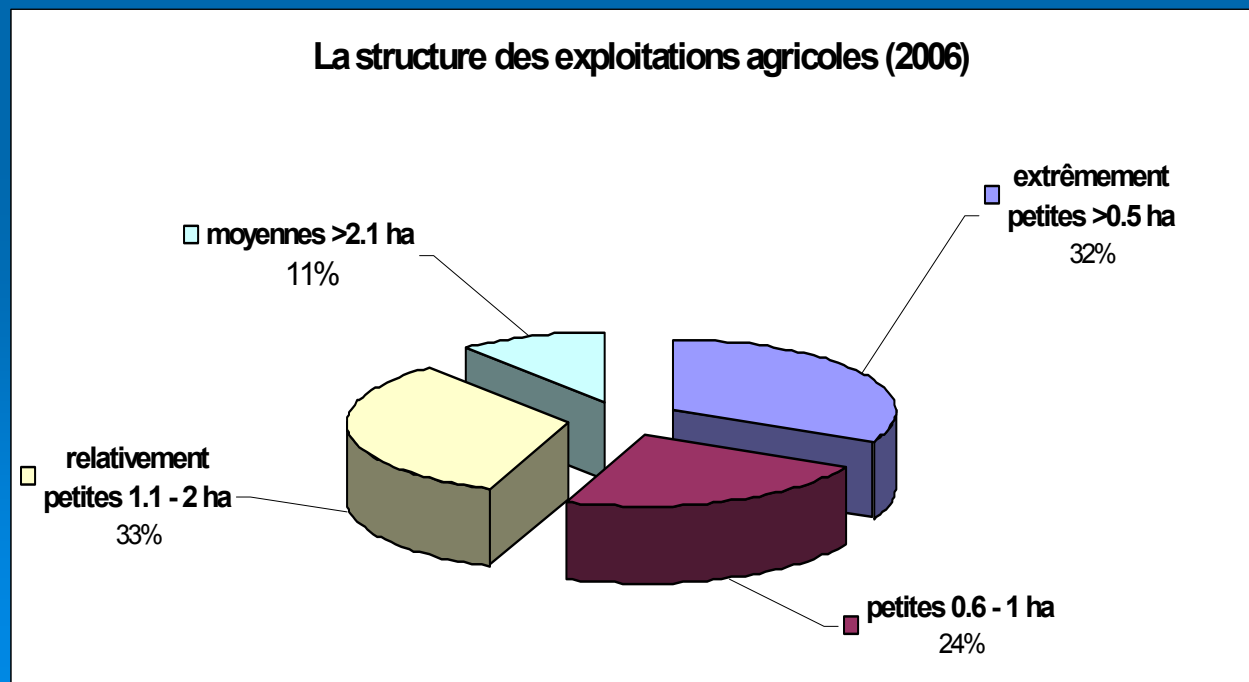
Albanie – réforme foncière

- Réforme **foncière radicale** (1991);
- Destruction de l'ancien structure (*composé de 652 unités - coopératives agricoles et Fermes d'État d'une taille moyenne de 1050 ha*)
- Dans cette réforme furent créées plus de 460 000 micro - exploitations de **1.3 ha** chacune ;
- Créant ainsi environ **1 800 000 parcelles** .



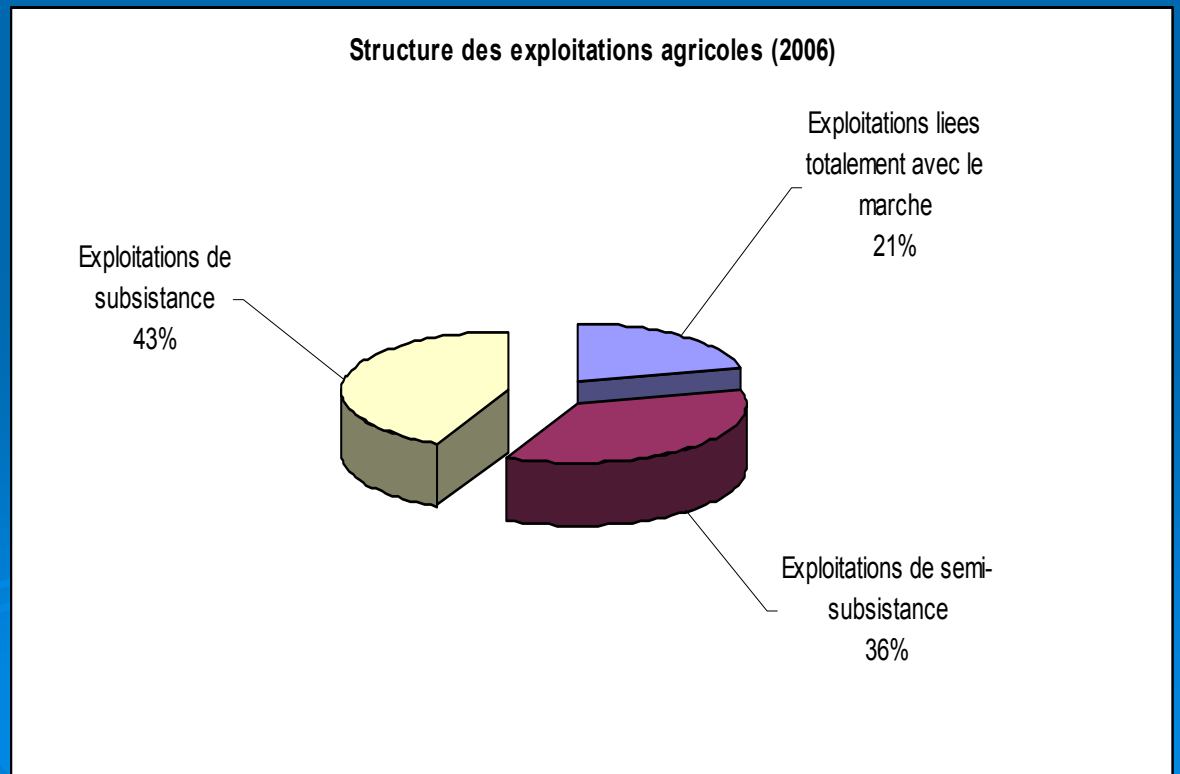
Les handicaps (1)- Structure des exploitations agricoles

- Toute l'appareil/structures de production agricole sont assez faibles.
- La surface moyenne des exploitations agricoles est de 1.25 ha/famille ; la SAU est très morcelée;
- L'Albanie dispose actuellement environ 436.000 petits exploitations agricoles de 1.25 ha chacune disperses en 1800000 petites parcelles (souvent 2-5 km loin l'un de l'autre, même pour une seule exploitation familiale) ;



Les handicaps (2)- faibles contacts avec le marché

- Seulement **21%** des exploitations agricoles sont commerciales ;
- **36%** sont dans une situation de semi subsistance ;
- **43%** vivent dans une situation de l'autarchie totale.



Les handicaps (3)- Soutien faible/pauvreté rurale

- Les Gouvernements depuis 1992 ont mentionné « *l'agriculture et le milieu rural comme une des principales priorités de leur politiques du développement* », mais **jamais, l'agriculture n'a pas bénéficié plus de 1-1.5% du PIB** ;
- Le pays n'a pas connu des véritables politiques agricoles (seulement ces 2-3 derniers années le Gouv. prend des petites mesures de soutien) ;
- > 80% des pauvres sont habitants des zones rurales et périurbaines - la pauvreté est considérée comme « *pauvreté rurale* » ;
- Excepte la pauvreté monétaire, dans les zones rurales il y a aussi une autre type de pauvreté causée d'une situation déplorable des infrastructures et des services ;



Les handicaps (4)- déficit commercial forte

- **L'agriculture : 22% dans le PIB** ; *après les « services », elle est la deuxième branche plus importante de l'économie;*
- **45% de la population active** est occupée en agriculture, industrie alimentaire et commerce agricole.
- **Déficit commercial forte** : le rapport importations - exportations pour les produits agro-alimentaires est de **8 – 1**;
- Les gouvernements albanaises ont privilégiés des **politiques commerciales libérales** qui ont pénalisé les produits locales et les petits agriculteurs ;
- L'accord avec OMC, les accords régionaux de libre échange et le régime commercial libéral adopté **ont causée beaucoup de problèmes pour les populations rurales** ;

Les handicaps (5)- problématique de l'environnement

- **Préservation des ressources naturelles n'est pas à l'ordre de jour** pour les politique agricole/développement rural du pays.
- Les institutions publiques ont approuvées plusieurs documents et stratégies concernant la préservation des ressources naturelles, mais la réalité montre la contraire.
- La situation générale est considérée « **aggravée** » concernant la préservation de la biodiversité, protection des forêts, qualité de l'eau, érosion forte, etc.



Choix stratégiques - Des dilemmes importantes

Agriculture - quel rôle doit-elle jouer au sein de l'économie nationale...et dans le cadre de l'intégration européenne ?

- Doit-elle être structurée et traitée comme « **une agriculture à l'exportation** » ?
- Doit-elle être un secteur visant à « **atteindre les besoins alimentaires du marché local, de bonne qualité et à des prix compétitifs** » ?
- Peut-elle se développer comme une « **agriculture à deux vitesses** » ?



Recommandations

- **Faire l'agriculture et le milieu rural une priorité importante dans le cadre des politiques économiques et sociales nationales** - (plus de financements publics; plus de soutien administratif et légal; des politiques fiscales favorables; plus d'aides directes et indirectes en faveur des paysans; etc.);

Plus spécifiquement :

- Le développement prioritaire du **marché foncier**;
- **L'augmentation de la taille des exploitations** et leur consolidation;
- **L'amélioration des techniques et technologies** de production, de transformation et de la commercialisation des produits agroalimentaires;

Recommandations

- L'amélioration de **l'accès aux sources financières et du crédit** (mécanisation, serres, fruits, viticulture, l'élevage; etc.) à travers les banques commerciales, les unions de crédit, associations d'épargne et de crédit, etc.
- L'amélioration des structures et méthodes de **commercialisation** des produits agroalimentaires ;
- La **protection du consommateur** et la **garantie de la qualité alimentaire** - l'amélioration de la législation sur la qualité, les délais et les conditions de vente des produits;
- La gestion stable des ressources naturelles ;

Recommandations

- **L'augmentation du niveau de la vie et la qualité des services pour la population rurale** (santé, formation, transport, eau potable, réseau de commerce en détails, etc.);
- Le **développement rural intégré** est nécessaire d'être de plus en plus la méthode essentielle qui servira d'appui aux politiques de tous les secteurs dans l'espace rural.
- **L'harmonisation de la législation et les institutions du secteur conforme à celles de l'UE;**



Merci de votre attention

